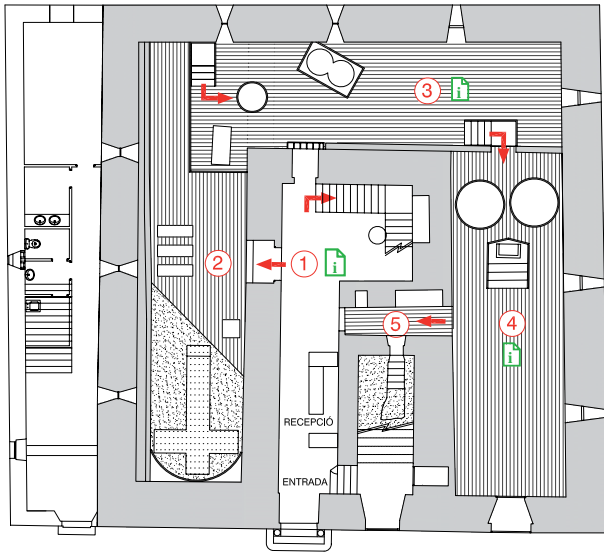
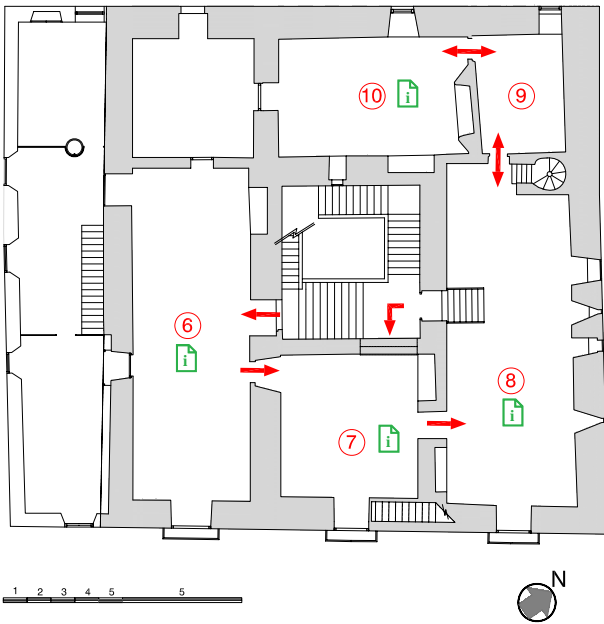


PLANTA BAIXA



PIS NOBLE



PLANTA BAIXA

1. Pati interior: les dues plantes del castell s'organitzen entorn d'un petit pati central on hi ha l'escala de comunicació entre els pisos. Cal destacar l'existència d'un pou que assegurava el proveïment d'aigua en cas de setge. Fou construït contemporàniament al castell, al s. XI i fou tapat durant el s. XV.

2. Sala de la cavallerissa: és l'espai on s'allotjaven els animals de càrrega i transport de l'època, especialment cavalls i ases, per a la seva alimentació i repòs. L'excavació arqueològica va permetre la troballa del paviment original de rierencs disposats en pendent per facilitar l'escolament dels líquids, la menjadora per alimentar el bestiar, que ressegueix la paret de ponent, i la presència d'un cossi utilitzat com a abeurador.

Aquest espai actualment ha estat habitat amb a audiovisual, dins la ruta del Pirineu Comtal; us convidem que gaudiu de l'audiovisual: Terra i sang: la guerra feudal a l'Empordà.

3. Sala de la presó i del celler: segons un plànol realitzat durant l'ocupació francesa de la Bisbal l'any 1823, aquesta sala estava dividida en dos espais ben diferenciats. Seguint aquest plànol, la sala que quedava a ponent servia de presó i la de llevant era el celler. Aquesta divisió arquitectònica de la sala va ser corroborada gràcies a les excavacions arqueològiques que s'hi varen dur a terme i que varen permetre la troballa de diferents estructures i restes arqueològiques.

Per obtenir més informació, observeu el plafó i les vitrines, on hi ha dipositades les principals troballes arqueològiques que aparegueren en les excavacions realitzades quan es rehabilità la planta baixa del castell palau els anys 1993-1994.

4. Sala de la premsa de vi: l'estructura d'aquesta sala posa de manifest la presència d'un doble pis, present també en altres sales del castell. Cal destacar, que l'obertura existent sobre l'arcada que separa les dues sales conserva encara la porta de fusta del s. XIV. L'ús original d'aquesta sala era el d'estable i sembla que aquesta funció perdurà fins al s. XVIII quan la sala és destinada a les tasques pròpies de l'elaboració del vi. Actualment, el visitant pot veure la sala amb les tines i el bací, descoberts amb l'excavació arqueològica. Posteriorment, al s. XIX aquest espai fou destinat a seu d'una companyia de bombers i arxiu notarial de 1901 a 1969.

5. Cel·la de càstig o masmorra: presó primitiva del castell, localitzada dessorra mateix de l'escala interior del castell. Caldria relacionar-la amb aquella anomenada "Lo canó" en la documentació de l'època (segle XI).

Pugem per l'escala del pati interior fins a la primera planta. Aquest és el pis noble on trobem les dependències senyorials, on s'instal·laven el senyor bisbe i el seu seguici quan venien de visita. Al replà, acabem de pujar les escales de mà dreta fins a arribar a la sala capitular.

Pati interior
Foto: Bob Masters, Direcció General del Patrimoni Cultural (AIPC)



Sala de la presó i del celler
Foto: Bob Masters, Direcció General del Patrimoni Cultural (AIPC)



PIS NOBLE

6. Sala capitular: és el lloc de reunió del castell i on es realitzaven els actes més importants, com les recepcions del senyor bisbe. La importància de l'espai es fa evident amb la presència dels escuts d'armes dels bisbes, senyors feudals del castell, sobre les llindes de pedra de les portes. Observeu les sortides de fum del sostre, que permetien l'existència de brasers o focs per escalfar la sala.

Acosteu-vos al mirall que hi ha a la sala a mà dreta i un pregoner us donarà la notícia de la visita del bisbe.

7. Cambra principal: és una habitació petita i quadrada que comunica la sala capitular amb el menjador. Podria tractar-se de l'habitació del bisbe. L'habitació disposa d'una escala secreta que comunica amb la capella ubicada a la terrassa de l'edifici. Actualment, està tapiada.

En aquesta sala un sometent presenta les seves credencials al pati d'armes del castell.

8. Menjador: sala destinada a grans banquets, segurament amb una taula llarga, amb bancs als laterals i una cadira presidint la taula. Del menjador cal destacar el conjunt de les obertures a la façana lateral d'estil romànic, que permeten disposar de molta llum natural.

El personatge que ens apareix és un mestre d'obres que ens explica com era la seva feina.

9. Cambra annexa a la cuina: aquesta petita cambra fa de nexa d'unió entre la cuina i el menjador. El més interessant és que conserva l'enteixinat de fusta del sostre, que permet crear un doble pis, millorar la confortabilitat i optimitzar la capacitat de la cambra, com passava originalment en d'altres sales del castell. Com a dada curiosa sabem, segons l'inventari de l'any 1329, que a la cambra del costat de la cuina hi havia dos matalassos de palla, un llit amb roba, un armari i alguns ferros anomenats *gryllons ad tenendum homines captos* (grillons per posar als presoners).

10. Cuina: d'aquesta estança, en ressalta la gran xemeneia renaixentista construïda pel bisbe Francisco Arèvalo de Zuazo que hi va fer gravar el seu escut d'armes al s. XVII.

El cuiner explica les tasques habituals prèvies a la visita del senyor bisbe.

Menjador
Foto: Rubén García (AIPC)




Cuina
Foto: Bob Masters, Direcció General del Patrimoni Cultural (AIPC)



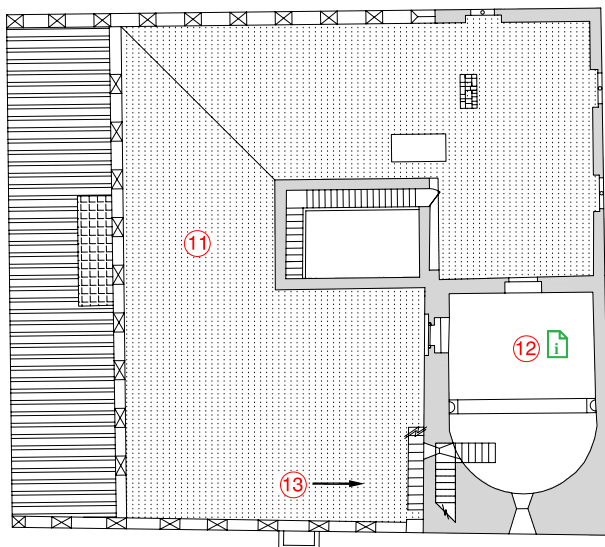
TERRASSA

La visita de la terrassa només es pot fer amb les visites guiades concertades prèviament a l'Oficina de Turisme.

11. Terrat: des del terrat es disposa d'una panoràmica molt atractiva del nucli antic de la Bisbal i dels seus contorns. Des d'aquí es pot entendre perfectament l'estructura defensiva del castell que, a banda de dominar el territori i tota la població, disposava dels merlets que servien de protecció dels defensors. Aquests, amagats darrere seu, podien llançar projectils amb certa seguretat per les espitlleres o pel matacà situat damunt el punt més vulnerable del castell, la porta.

12. Capella: és l'element més destacable d'aquesta part del castell. És d'estil romànic i estava consagrada a sant Miquel. Curiosament, la capella està construïda sota la doble torre del castell. En sobresurt la torre mestra. 

13. Torre mestra o de l'homenatge: la torre és el punt defensiu més enlairat del castell i posseeix dos nivells. Havia de ser el darrer recer dels defensors i des d'on el castlà jurava defensar i guardar el castell com a símbol de vassallatge al senyor feudal. L'accés a la primera torre es fa per unes escales adossades a la façana sud que a més estava protegida per una porta defensiva. Els murs de la torre estan coronats per merlets.



FAÇANA

La porta principal, amb columnes adossades i frontó partit, mostra el nom i l'emblema del bisbe Arévalo de Zuazo, que la féu construir, i la data del 1604. Les quatre obertures de la primera planta que donen a aquesta façana van ser reformades als segles XV i XVI i mostren emblemes dels bisbes Berenguer de Pau (1484-1506) i Joan Margarit (1534-54). L'element més notable de la façana és un gran matacà, situat damunt la porta principal. La part superior dels murs i de la torre són emmerletades.

El Castell Palau data dels segles XI-XII i és una mostra molt important de l'arquitectura romànica civil a Catalunya. És de planta quadrada i consta de planta baixa, pis noble i una terrassa on hi ha una capella dins la torre de l'homenatge. Actualment, hi ha visitables la planta baixa i el pis noble. A la planta baixa és on trobem les dependències més humils i funcionals del castell, i on hi ha instal·lat un audiovisual. El pis noble, amb les dependències més senyoriales, es pot visitar acompanyats d'uns personatges virtuals de l'època medieval. La visita al Castell Palau és imprescindible per a qualsevol persona interessada en la història. Les sales disposen de plafons informatius que amplien les dades que apareixen en aquest tríptic. Per a més informació consulteu amb el personal de l'Oficina de Turisme.

Edita i coordina:

Àrea de Promoció de la Ciutat

Hi participen:

Terracota Museu, Àrea de Cultura i Àrea d'Urbanisme

Fonts:

Joan Badia i Homs, Jordi Frigola i Arpa i Xavier Rocas i Gutiérrez



AJUNTAMENT DE
LA BISBAL D'EMPORDÀ

LA
BISBAL
D'EMPORDA
Oficina de Turisme

Oficina de Turisme de Torre Maria
C/ Aigüeta, 17
17100 La Bisbal d'Empordà
Tel. 972 64 55 00
turisme@labisbal.cat

Castell Palau
Plaça del Castell, s/n
17100 La Bisbal d'Empordà
Tel. 972 64 51 66
castell@labisbal.cat

www.labisbal.cat

www.visitlabisbal.cat



Terrat
Foto: Bob Masters. Direcció General del Patrimoni Cultural (AIPC)



Capella
Foto: Bob Masters. Direcció General del Patrimoni Cultural (AIPC)



Castell Palau
Itinerari de visita